

2021年度

総合型選抜 (帰国生・渡日生特別選抜)

入学試験要項

- 人間教育学部人間教育学科
 - 幼児教育課程
 - 小学校教育課程
 - 健康・スポーツ教育課程

教育課程の名称変更 (予定)

旧課程
2020年度入学生
幼児保育コース
小学校教育コース
健康・スポーツ教育コース



新課程	
2021年度入学生より適用 (予定)	
幼児教育課程	
小学校教育課程	小学校教育コース 国語教育コース 英語教育コース
健康・スポーツ教育課程	スポーツ科学コース 学校保健コース

※募集区分は課程ごとになりますが、出願時にコースまで選択していただきます。

※2021年度から適用される新課程は、入学定員増および教職課程認定 (申請中) にもとづくものです。
審査の結果、変更になる場合があります。



桃山学院教育大学
St. Andrew's University of Education

桃山学院教育大学の建学の精神

キリスト教の愛と奉仕の精神に基づいた神への畏敬と人間の尊厳を理念とし、学術の中心として広く知識を授けるとともに、深く専門の学芸を教授研究し、グローバルな視野と豊かな教養を身につけた世界の市民として、地域社会及び国際社会に貢献できる人材を育成し、人類の福祉と人間文化の発展に寄与することを目的とする。

求める学生像

1. 高等学校で修得した基礎的な学力を身に付けていること。
2. 教育者となる意欲が強く、そのための教養を幅広く深く身に付けることへの関心が高いこと。
3. 現代社会の課題に注目して、夢のある将来像を描こうとする志向性が強いこと。
4. 子どもの未来への強い使命感を持ち、柔軟な理解に努めようとする姿勢があること。
5. 多様な人々とコミュニケーションできる力・協働できる力が強く、お互いの違いについての寛容性が高いこと。
6. 大学での専門的な学修を最後まで為し遂げる意志を持っていること。

目次

01. 募集人員	1
02. 出願資格	1
03. 出願手続	2
04. 選考方法等	4
05. 合格発表・入学手続・学費等	5
06. 国の教育ローンのご案内	5

同封書類

- ① 入学願書
入学志願票（A票）、入学検定料振込依頼票（B票）、入学検定料領収書（C票）
- ② 志望理由書
- ③ 経歴書
- ④ 出願封筒用宛名ラベル

桃山学院教育大学の入試業務は桃山学院大学と共同で行います。
つきましては、出願書類は桃山学院大学にご提出ください。

入学試験に関する個人情報の取り扱いについて

入学試験の出願に際して志願者から提供された個人情報は、「個人情報の保護に関する法律」および「桃山学院個人情報保護規則」に基づき適正に処理し、入学試験関係業務、大学広報活動に係る調査および本学での教育活動関係以外には使用しません。なお、前述の業務等について、その一部を業者に委託することがありますが、その委託業者と本学の間においては、本学の個人情報保護規則に則した覚書または秘密保持契約等を締結し、適正に管理します。

※出身(在籍)学校への情報開示について

今回の出願・受験によって本学が取得する情報(志願・合否結果・得点)については、出身(在籍)学校にも合格発表と同時に通知します。

出身(在籍)学校に各情報の通知を拒否する場合は、出願時に所定の手続を行ってください。ただし、学校長推薦書を必要とする入試制度の場合は、志願情報・合否結果・得点の情報を通知します。

*出願書類に不備がある場合「通知を拒否する」欄にマークがあっても連絡する場合がありますので、ご承知おきください。

01

募集人員

学部・学科	コース	募集人員
人間教育学部人間教育学科	幼児教育課程	若干名
	小学校教育課程	若干名
	健康・スポーツ教育課程	若干名

02

出願資格

原則として、下記の（1）から（4）までのすべてに該当する者で、2021年4月2日現在で満18歳に達している者。

- （1）本学の建学の精神を理解し、合格した場合、必ず本学に入学する意志がある者（専願）。
- （2）渡日後、日本の小学校4年以上の学年に入学した者。（渡日後9年以内の者）
- （3）外国における正規の教育課程にもとづく小学校・中学校・高等学校に、原則として2年以上継続して在籍し、日本における通常の課程による学校教育機関を含めて12年以上の課程を修め、日本の高等学校（中等教育学校を含む）を2021年3月31日までに卒業(修了)、もしくは卒業(修了)見込みの者。かつ、調査書全体の評定平均値が3.0以上の者が望ましい。（ただし、第3学年の評定が記載できない場合は、第2学年までの評定を参考とします。）
- （4）日本語能力試験N2以上に合格していること。

出願方法

(1) 出願期間

2020年 9月15日(火)～10月2日(金) [締切日消印有効]

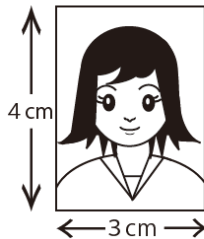
(2) 出願書類

① 入学志願票 (A票)

本学所定の用紙に志願者本人が記入したものを。

- ・写真貼付欄には、たて 4cm × よこ 3cm の大きさと、正面・上半身・脱帽・背景なしの、出願前3ヵ月以内に撮影したカラー写真を貼付してください。
- ・写真の裏面には、氏名、出願コースを記入してください。
- ・この写真は入学後交付する学生証の写真としても利用します。※制服着用でなくても構いません。

【適切な写真例】



【不適切な写真例】

次のような写真の場合は、再度提出を求めることがあります。



頭部がきれているもの
目を閉じているもの
髪の毛が目にかかっているもの
マスクを着用しているもの
帽子を着用しているもの
照明などがメガネに反射しているもの
不鮮明や焦点が合っていないもの

② 調査書

学校長が文部科学省指定の様式により、出願前3ヵ月以内に発行したもの（厳封したものに限りです）。

※転入学により現在の学校に在籍している場合は、前在籍校の成績を明記しているものに限りです。

※被災等により、在籍学校の調査書が得られない場合は、桃山学院大学入試課（☎0725-54-3245(受験生専用)）までお問い合わせください。

③ 志望理由書

本学所定の用紙にて志願者本人が自筆にて作成したものを。

④ 経歴書 (指定フォーム)

⑤ 日本語能力試験の結果を証明できるもの (コピー)

⑥ 各語学検定試験結果を証明できるもの (該当者のみ)

下記表中の外国語の外部試験結果について提出があった場合、合否判定の際に評価に加えます。

実用英語技能検定 (英検)	GTEC	GTEC for STUDENTS (3技能)	GTEC CBT	TOEFL iBT	IELTS™	TEAP	Cambridge English	TOEIC® L&R TOEIC® S&W
準2級以上	690以上	565以上	510以上	42以上	3.0以上	150以上	KET以上	385以上

語学	検定名	資格	語学	検定名	資格
【英語】	全商英語検定	1級	【ロシア語】	ロシア語能力検定試験	4級以上
【ドイツ語】	ゲーテ・インスティトゥート(ドイツ語)ドイツ語能力検定試験	StartDeutschA1以上 A1GrundstufeDeutsch以上	【インドネシア語】	インドネシア語技能検定試験	E級以上
【フランス語】	実用フランス語技能検定試験 DELF (フランス語資格試験)	4級以上 A1以上	【中国語】	実用中国語技能検定 HSK (漢語水平考試)	4級以上 2級以上
【スペイン語】	スペイン語技能検定試験 DELE (スペイン語検定試験)	4級以上 A1以上	【韓国語】	中国語検定試験 韓国語能力試験	3級以上 1級以上
【イタリア語】	実用イタリア語検定試験	4級以上		ハングル能力検定試験	4級以上

(3) 入学検定料

35,000円 振込方法については「入学検定料の振込方法」の項を参照してください。

(4) 出願方法

- ① 出願は締切日消印有効です。
- ② 入学検定料納入後、出願書類を本学所定の出願用封筒に入れて、必ず簡易書留・速達で郵送してください。簡易書留郵便の発送控えは、受験票の到着まで大切に保管してください。

入学検定料の振込方法

下記の方法で納入してください。現金や為替では受け付けません。入学検定料の振り込みは、出願受付開始日の1週間前から可能です。

- (1) 入学志願票に必要事項を記入してください。
- (2) 入学志願票（A票）（B票）（C票）を切り離さずに、金融機関まで持参の上、入学検定料をお納めください。
（ゆうちょ銀行不可。ATMでの振り込み不可。）
※三菱UFJ銀行の本・支店で振込みの場合、手数料は受取人負担です。
- (3) 金融機関窓口にて入学検定料振込依頼票（B票）の赤枠部分を打電するよう依頼してください。
- (4) 入学検定料納入後、入学志願票（A票）と提出書類を所定の封筒に入れ、速やかに提出してください。
- (5) 入学検定料領収書（C票）は大切に保管しておいてください。

出願に際しての注意事項

- (1) 一旦納入された入学検定料および出願書類は、いかなる理由であっても返還しません。
- (2) 出願後、課程・コースの変更は一切認めません。

04

選考方法等

選考方法

- (1) 書類審査(調査書、志望理由書)
- (2) 特別面談(個人面談/30分)

ポイント

- (1) 書類審査は、本学入学への適性や求める学生像に合致しているかを評価します。
- (2) 特別面談については、以下の点を主に評価します。
 - ・志望理由が明確か
 - ・これまでの経験や取り組み
 - ・入学後にどのような勉強や活動をしたいと考えているか
 - ・求める学生像に合致しているか

選考日・時間・場所

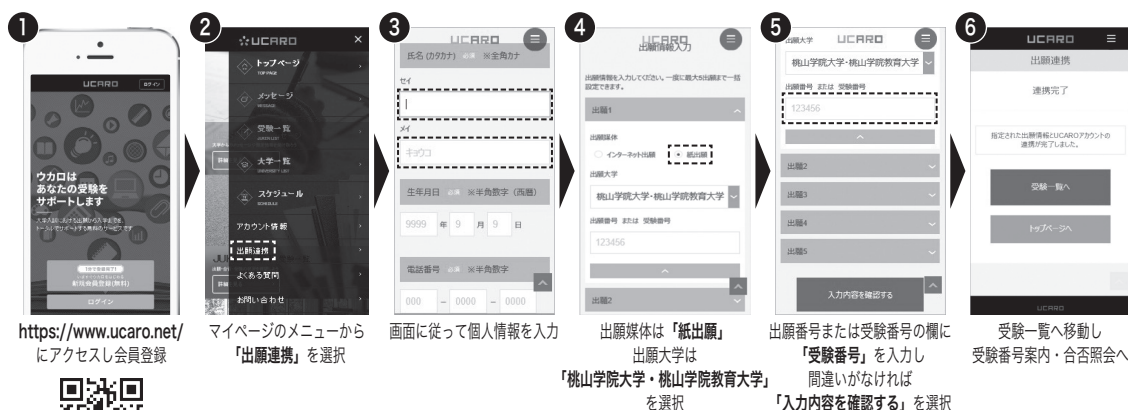
- (1) 選考日 **2020年10月18日(日)**
- (2) 選考時間 ・特別面談 **10:00~(順次開始)**
(注) 終了時刻は各人異なります。詳細については「受験票」に明示します。
- (3) 場所 **桃山学院教育大学**

受験についての注意

- (1) 受験票は必ず持参してください。紛失または忘れた場合は、試験開始までに必ず桃山学院教育大学入試センターに申し出てください。
- (2) 選考当日は、選考開始の15分前までに試験室に入室してください。
- (3) 遅刻者は受験できません。ただし、公共交通機関の事故などによる遅刻の際には特別に受験を認めることがありますので、**延着証明書**などを持参し、**桃山学院教育大学入試センター**に申し出てください。
- (4) 携帯電話等の電子機器類の電源は、入室前に必ず切ってください。(時計としての使用も認めません)
- (5) 選考当日、自家用車による来学は禁止します。
- (6) 選考日当日連絡先: ☎072-247-5605 (桃山学院教育大学入試センター直通)

受験票について

- ・出願期間後、一斉発送します。【発送予定日: 10月15日(木)】
- ・受験票到着後、速やかに住所、氏名等に誤りがないか、必ず確認してください。記載事項に誤りがある場合は、桃山学院大学入試課(☎0725-54-3245(受験生専用))までご連絡ください。
- ・試験日当日は受験票を必ず持参してください。
- ・合格発表を受験ポータルサイト「UCARO」にて行うため、受験票受領後速やかに「UCARO」への会員登録をし、以下の操作をお済ませください。



【注意】画面は実際の表示内容と異なる場合があります。

合格発表

合格発表日 2020年11月1日(日)

合格発表日の13時00分から受験ポータルサイト「UCARO」で合否発表を行います(P.4参照)。

漢字氏名の表記について

本学では受験生の漢字氏名表記に関して、本学のコンピュータシステムで対応できる範囲の文字で表記します。詳しくは合格通知書に同封する「入学手続案内書」を参照してください。

入学手続

(1) 入学手続期間

2020年11月2日(月)～11月13日(金) 15:00 振込完了

入学手続I(入学申込金(230,000円)を納入してください。)

2020年11月2日(月)～11月27日(金) 15:00 振込完了

上記期間内に、学費(前期)575,000円を納入してください。

(2) 手続方法

受験ポータルサイト「UCARO」にてご案内します。

学費および委託徴収金(2020年度実績)

(1) 学 費

種 別	入学手続時(前期)	後 期
入学申込金	230,000円	—
学 費	575,000円	575,000円
計	805,000円	575,000円
初年度合計	1,380,000円	

※入学申込金は入学年度のみ

(2) 委託徴収金

後援会費(各年次・後期17,000円)

学生会費(各年次・前期8,000円)

学生教育研究災害傷害保険(1年次の前期のみ3,300円)

学研災付帯賠償責任保険(1年次の前期のみ1,360円)

本学に入学時・在学中にかかる費用を対象とした公的な融資制度です。学生・生徒1名につき350万円以内を固定金利(年1.70%〈令和2年5月1日現在〉)で利用でき、在学期間内は利息のみのご返済とすることができます。詳しくは下記のコールセンターへ問い合わせください。

【教育ローンコールセンター】 0570-008656 (ナビダイヤル)

※上記番号が利用できない場合 03-5321-8656

日本政策金融公庫ホームページからも申し込むことができます。

国の教育ローン

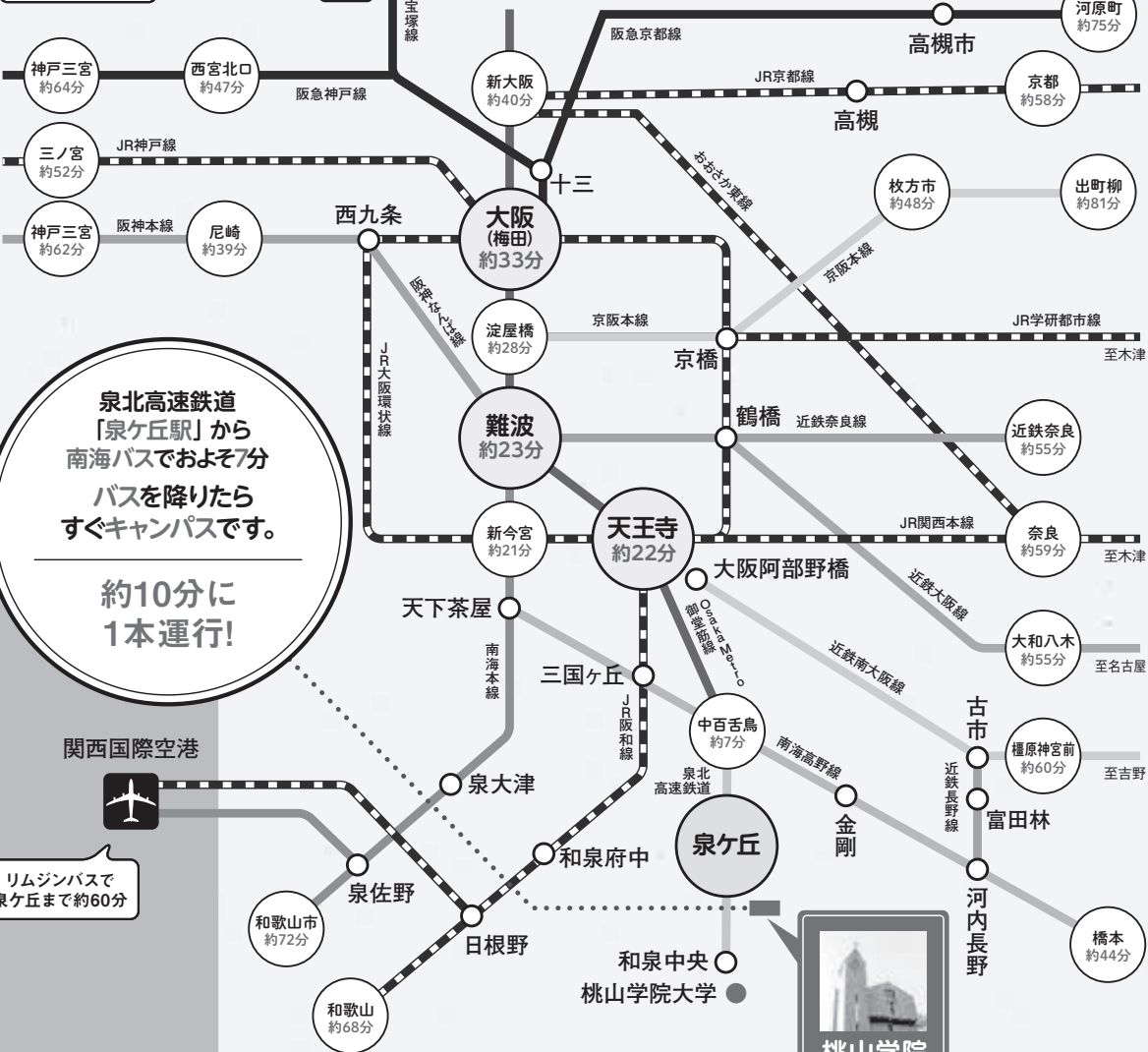
検索

<https://www.jfc.go.jp/n/finance/search/ippan.html>

Access

リムジンバスで
なんばまで約30分

大阪国際空港
(伊丹空港)



泉北高速鉄道
「泉ヶ丘駅」から
南海バスでおよそ7分
バスを降りたら
すぐキャンパスです。

約10分に
1本運行!

関西国際空港



リムジンバスで
泉ヶ丘まで約60分

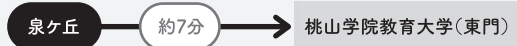
※各駅からの所要時間は泉ヶ丘駅までの乗車時間の目安です(2020年3月現在)



桃山学院
教育大学

南海バス路線急行便

通常授業開講日(土・日・祝除く)の1限および2限の開始
時間に合わせて泉ヶ丘駅から「直行ノンストップ便」が運
行。教室に近いエレノアホール横のバス停に到着します。



※「直行ノンストップ便」は、在学生専用の大学直直通学バスではなく、公共の交通機関です。

大学直直通学バス(在学生専用)

本学の通常授業開講日(土・日・祝除く)に、大学直直通学バスを運行しています。
バス乗車証(料金)等については、大学公式Webサイトにてご確認ください。

泉大津・府中系統



※大学直直通学バスの利用は在学生のみ対象です。



桃山学院教育大学
St. Andrew's University of Education

〒590-0114 大阪府堺市南区禰塚台4-5-1
TEL.072-247-5605(入試センター直通)/072-288-6655(代) FAX.072-288-6656
https://www.andrew-edu.ac.jp/ nyushi@andrew-edu.ac.jp

<書類提出先・お問い合わせ先>

世界が変わる体験がある。



桃山学院大学
St. Andrew's University

入試課

〒594-1198 大阪府和泉市まなび野1番1号
TEL. 0725-54-3245(受験生専用) / 0725-54-3131(代) FAX.0725-54-3204

 <https://www.andrew.ac.jp/>  nyushi@andrew.ac.jp